


# 日赤なごや

 名古屋第一赤十字病院

日本赤十字社  
Japanese Red Cross Society

地域医療支援病院・地域がん診療連携拠点病院  
救命救急センター・総合周産期母子医療センター  
地域中核災害医療センター  
造血幹細胞移植推進拠点病院



Vol.60  
Spring 2018

● Professional Style  
**志村 みゆき**さん

● **Medical Frontier**  
循環器科 第二循環器内科部長  
柴田 義久 医師

### お知らせ

● 「一般社団法人中京馬主協会」の  
助成による整備機器

### ふれあい通信

● 最新鋭 <sup>ダ ヴィンチ</sup> Vinci 稼働開始!

● もしもに備えて万全の対策を。  
大規模災害救護訓練を行いました。

● 栄養のいろは  
食べる順番 野菜からはなぜ?



# Professional Style

プロフェッショナル  
スタイル

Vol.60

表紙のひと  
緩和ケアチーム  
がん性疼痛看護認定看護師  
しむら  
志村 みゆきさん



体の痛み、心の痛み、  
がんに伴う様々な痛みを和らげる  
お手伝いをしています。

**がんと診断されたその日から、  
緩和ケアは治療とともに始まります。**

がん患者さんの70～80%は何らかの痛みを経験すると言われています。

緩和ケアは、痛みを和らげることを優先する医療です。終末期だけでなく、実はがんの初期段階から行っています。なぜなら、私たちの体は痛みが続くと神経が過敏になり、痛みをより強く感じるようになるからです。我慢をすると痛みが増して、薬の量も増えるため、現在は“痛みの少ない段階からケアする”方法がとられています。

身体の痛みは、精神的な痛みにもつながります。体の痛みが続くと病気と闘う気力も低下し、食欲が落ちたり、今までできていたことができなくなるなど、日常生活にも影響します。

がん性疼痛看護認定看護師は、がんの痛みや辛さを和らげて、その方らしい生活を過ごしていただくための支援を

行います。当院の緩和ケアチームには、緩和ケアの専従医師をはじめ、身体を診る医師、精神科の医師、薬剤師、リエゾン精神看護専門看護師、臨床心理士などがいて、チーム体制で患者さんをサポートしています。

**今ある痛みを抑えることは  
痛みの連鎖を防ぐことにもなります。**

私たちの仕事は、患者さんの痛みの強さや症状、生活状況などを細かく把握して、患者さんにふさわしい鎮痛方法をその都度考え、痛みをコントロールできるようにお手伝いさせていただくことです。

鎮痛方法は、薬の使用だけでなく、患部を温めたり、冷やしたり、手で優しくさすったり、患者さんの気分転換を図ったりするなど、生活上の工夫を含めて総合的に行います。

痛みを抑える薬の代表として、モルヒネなどの医療用麻薬があります。麻薬と

言っても、医療用麻薬はがんの痛みを緩める鎮痛薬の一つ。継続的に用いても“依存症にならない”ことは、医学的に証明されています。薬の種類によっては便秘や吐き気などの副作用を伴うこともありますが、医師の診断のもと、調整しながら適宜使用していくことで、患者さんのQOL(生活の質)を高めることができます。

痛みというのはご本人にはわからない部分も多いため、たくさん話し心に寄り添う時間を大切にしています。がんに苦しむ患者さんが痛みと上手につきあって、食事ができるようになったり、眠れるようになったりすることは、私たちにとっても励みです。当初、医療用麻薬に不安を抱えていた患者さんが、薬の使用で穏やかな表情になり、「こんなに痛みがとれるなら早く使えばよかった」と言ってくださった時などは、お役に立ててよかったと心より思います。

## 栄養の いろは

第2回

## 食べる順番 野菜からはなぜ？

近年、「何を」「どれだけ」食べるかに加え、「いつ」「どんな順番」で食べるかを考える、時間栄養学が注目されています。同じ食事をして、食べる速度や時間・順番によって栄養学的効果が変わることがわかっています。

その中でも今回は、食べる順番についてお話しします。太りにくい食べる順番は、「①野菜、②肉・魚・卵・豆腐、③ご飯などの主食」です。

ご飯やパンなどの炭水化物が多い食品を最初に食べると、血糖値が急上昇し、膵臓

から血糖値を下げるホルモンであるインスリンが大量に分泌されます。インスリンには、糖を脂肪に変えて蓄積する働きがあるため、ご飯から先に食べると太りやすくなります。また、大量のインスリン分泌が続くと、膵臓の機能低下を招き糖尿病を発症しやすくなります。

一方、野菜は食物繊維が豊富に含まれています。食物繊維には、食後の血糖上昇を緩やかにするという効果があります。最初に食物繊維をとっておくと、インスリンの分泌が抑えられるため、太りにくくなり、

さらに糖尿病の発症予防にも繋がります。

肥満や糖尿病発症予防のために、「まずは野菜から」の習慣を始めてみましょう。

②肉・魚・卵・豆腐



# MEDICAL FRONTIER

メディカル フロンティア

最前線医療レポート vol.57

生活の質  
患者さんのQOLを高めるために。  
不整脈の治療にも血管内治療を  
活用しています。

**心臓の動きは、実は  
電気でコントロールされています。**

心臓の筋肉には、電気を発する機能があります。この電気信号によって心臓はポンプのように伸縮し、全身に血液を送り出す働きをしています。

ところが、電気の発信源や伝達回路に何らかの異常が起ると、心臓のリズムが乱れて不整脈と呼ばれる状態になります。不整脈には、遅い脈(徐脈)、速い脈(頻脈)、不規則な脈の3種類があり、動悸や息切れ、めまいなど、症状に応じて薬の治療や医療機器を用いた治療が行われます。

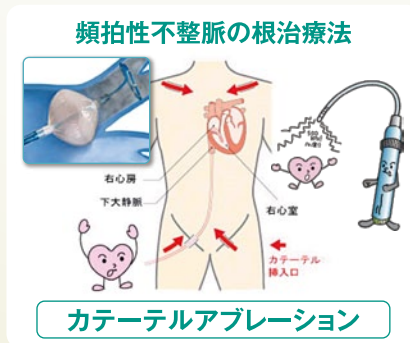
例えば、ペースメーカー(PM)は、遅い脈の治療に適した医療機器です。従来は手術で胸を開き心臓に埋め込んでいましたが、最近はPMの小型軽量化が進み、カテーテル\*を用いて血管内から埋め込む方法も可能となっています。昨年9月にはリード(電線)のないカプセル型のPMが保険適用となり、これまで利用できなかった患者さんにも治療の選択肢が増えています。

**「熱いやけど」と「冷たいやけど」で  
不整脈のもとを抑えます。**

速い脈の治療の一つに、カテーテルアブレーション(心筋焼灼術)があります。これは、異常な電気の発生源をカテーテルで探し出し、高周波を流して45~60℃の熱で不整脈の回路を焼き切る方法です。症状によっては1回の治療で95%以上治癒できます。

さらに、平成28年にはクライオアブレーション(冷凍凝固による心筋焼灼術)を導入しています。これは、高周波ではなく冷却ガスをカテーテルに流し込み、-40~50度で不整脈の発生源を焼く方法です。高周波に比べて組織の損傷が少ないため、より体に優しい治療法と考えられています。

アブレーションは、必ずしも重篤な症状の方が行う治療法ではありません。例えば、激しい動悸がある場合、それが命に係わる症状でなくても生活に支障が出る場合があります。あるいは旅行や仕事をする時に不安を抱えるかもしれません。その時、優先すべきは患者さんのQOLです。患者さんによっては、薬の治療が望ましい場合もありますし、薬が効きにくい、あるいは長期の服用がためられる若年層の患者さんなどには、アブレーション治療で根治をめざした方がよい結果をもたらす場合もあります。



**患者さんには、できる限り複数の  
治療法をご提案しています。**

近年、医療機器の進化はめざましく、検査や治療の精度はますます高まって

います。10年ほど前までは、カテーテルは2方向から撮影した2次元画像を見比べて、医師が立体を構築しながら検査・治療を行っていました。その後、当院にも3次元のマッピングシステムが導入され、現在では血管内の様子やカテーテルの動きなど、3D映像をリアルタイムで確認しながら血管内治療を行っています。

当院の強みは、循環器の様々な疾患にオールマイティに対応できることです。いろんな得意分野をもつ専門医と最新の設備が揃っているため、患者さん一人一人に寄り添った治療法を提案することができます。急性心筋梗塞や致死性不整脈など、緊急性の高い病気については、専任のスタッフが24時間体制で対応しています。心臓血管外科をはじめ、院内各科と連携し、総力をあげて患者さんの治療を支援しています。

\*太ももや腕などの太い血管から挿入し、臓器の検査や治療などを行う細い管



循環器科 第二循環器内科部長  
日本不整脈心電学会不整脈専門医  
日本循環器学会循環器専門医  
日本心血管インターベンション治療学会専門医  
しばた よしひさ  
柴田 義久 医師



Information  
お知らせ

## 「一般社団法人中京馬主協会」の 助成による整備機器

平成29年度 一般社団法人中京馬主協会様の助成事業により、平成29年12月21日にライカ マイクロシステムズ株式会社製、自動免疫染色装置BOND-IIIシステム一式が整備されました。

本機器は採取された検体をもとに、病理医が腫瘍の正確な診断を遺伝子レベルで実施するための組織標本を作成する装置であり、病理診断を行う上で欠かす事の出来ない機器となります。本助成の趣旨に従い、有効に活用させていただきたく存じます。

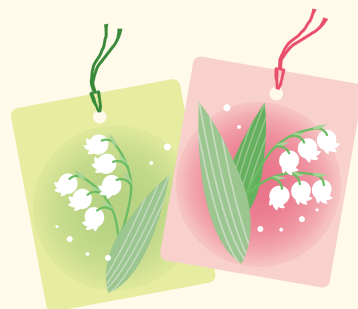
今後も当院は地域の中核病院として高度で安全な医療を提供し続けるべく、医療技術の進歩に遅れることなく新たな医療機器の整備や更新事業を図って参ります。今般、自動免疫染色装置が更新整備でき、改めて、一般社団法人中京馬主協会様に対しまして衷心より感謝申し上げます。

【整備機器名】  
ライカ マイクロシステムズ株式会社製、  
自動免疫染色装置



## ANAすずらん贈呈

全日空(ANA)の客室乗務員・地上旅客係員の方々が、入院中の患者さんに「しあわせ」「幸福の再来」の花言葉を持つ「すずらん」の押し花をプレゼントします。



## がんサロン「コスモス」 開催のご案内

がんによる悩みや不安を自由に語り合う場、がんサロン「コスモス」を開催いたします。予定は下記のとおりです。ぜひご参加ください。

**開催日** 平成30年  
4月24日(火)  
5月22日(火)  
6月26日(火)



**時間** 15:00~16:30

**会場** 東棟2階 会議室1

## 健康教室を開講します

参加  
無料

**テーマ** 「がん化学療法を  
受けられる方へ」

~がん診療連携拠点病院からのメッセージ~

**座長** 副院長兼第一呼吸器内科部長  
野村 史郎

**開催日** 平成30年5月31日(木)

**時間** 14:00~16:00

**会場** 東棟2階 内ヶ島講堂



# ふれあい通信

Topics  
1

## 最新鋭 da Vinci 稼働開始!

平成30年4月から、手術支援ロボット da Vinci Surgical System (Xi) の稼働を開始しました。

米国Intuitive社によって1999年に開発された da Vinci は、多自由度を有する鉗子、高解像度3D視野、手ぶれ防止等の良好な操作性をもっているため、狭い術野での縫合操作を行う前立腺全摘除術に有用であるとして米国で急速に普及してきました。

わが国では、da Vinci Surgical System が2012年4月に保険収載され5年経過したこともあり、現在では前立腺がんに対するロボット支援前立腺全摘除術 (RALP) が標準術式として定着しています。

当院においても、まず、同手術から導入を開始することとなります。

なお、その他に腎がんに対する手術も保険収載されておりましたが、平成30年4月から、新たに胃がん、直腸がん、子宮がん、肺がん、膀胱がんに対してダビンチ手術が保険収載されました。実施に向けては、医師による技術の習得等準備すべき事がありますが、腎がんを含め、先進医療を提供できるよう取り組んでまいります。



Topics  
2

## もしもに備えて万全の対策を。 大規模災害救護訓練を行いました。

2/23

当院は、地域中核災害医療センターの指定を受けた病院です。そのため、日頃から各種災害に備えた訓練を行うとともに、大規模地震発生時に向けた対応マニュアルを作成し、毎年大規模地震に備えた集団訓練を実施しています。

今回は、「2月23日(金)午後1時26分に紀伊半島沖を震源としたM8.2の地震が発生し、名古屋市内で震度6強を観測。多数傷病者が搬送される」と想定。さらに、当院駐車場を「多重衝突事故現場に見立て、近隣消防署から16台の救急・消防車両が搬送される」という地元機関連携の訓練を行いました。

訓練の参加者は、総勢約300人!その他、地元医師会や保健所、二次医療機関等約40名の方にご参観いただきました。

赤十字ボランティアの皆さんや看護学生等が「傷病者役」として特殊メイクを施し、迫真の演技をしてくださったお陰で、本番さながらの救護活動を行うことができました。また、「電子カルテ使用不可」の状況を想定し、熊本地震の際に使用された『災害診療記録』に記入する訓練も行いました。

地震発生率の予測が日に日に上昇する中、防災意識の向上と連携は今後より重要となってきます。万が一の時、被害を最小限に抑え、災害拠点病院としての役割を最大限に果たせるように、当院では職員一人一人の意識向上とスキルアップを図り、防災関係機関との連携強化に努めてまいります。



# 外来診療担当医表

※担当医は都合により変更になる場合がございますのでご了承ください。 2018年4月1日現在

診療科目		月	火	水	木	金
内科	血液	小澤	宮村	宮村	小澤	森下
		後藤	佐藤	川島	吉野	尾崎
		PM 吉野	PM 森下	新家	PM 岡部	PM 李
		PM 李	PM 大引	PM 佐藤・川口	PM 尾崎	PM 後藤
	内分泌	清田	栗本/PM尾崎	尾崎	尾崎	清田
		上田	吉藤	—	上田	吉藤
	腎臓	遠藤	石川	中瀬/PM田中	鷺野	石川
	神経	馬淵	平野	後藤	真野	後藤
		渡邊	小森	馬淵	渡邊	本田
		小森/PM森	高阪	本田	平野	森
		清水(洋)	近藤	山田	岡部	平松
	循環器	新患	清水(洋)	近藤	山田	岡部
再診		神谷	嶋野	神谷	柴田(義)	柴田(義)
		柴田(義)	宮田	清水(真)	安田	森下
※第1・3・5金曜日(午後)専門外来、第2・4金曜日(午後)板東						
呼吸器	新患	青山	高納/横山(俊)	谷本/西山	横山(俊)	佐野/町井
	再診	横山(俊)	谷本/PM西山	青山	篠塚	野村
		PM 篠塚	佐野/町井	PM 稲垣	高納	酒井/横山(俊)
		土居崎	八田	鷺見	山口	春田
消化器	吉岡	山口	春田/PM青井	大橋	土居崎	
	鷺見/PM高野	大橋/PM南	南	藤吉/PM河村	青井	
	河村	—	藤吉	PM 高野	PM 吉岡・八田	
総合診療	—	松久	—	PM 榛葉	—	
小児科	午前	福見	濱	安田	鬼頭	大島
		藤城	西門	坂口	福見	西門
		佐佐木	大萱	三井	山森/前村	竹内
		松本	倉田	奥山	朱	川田・山下
	アレルギー	—	—	—	国崎	—
	循環器	三井	—	—	福見	—
	血液	—	濱	PM 土居崎	吉田	(交代)
	神経	—	—	竹内	大萱	夏目
	腎臓	—	渥美	—	—	—
	新生児発達	鬼頭	中山	新井	安田	大城
濱崎		落合	—	—	—	
予防接種	(交代)	(交代)	—	—	—	
乳児健診	—	—	(交代)	—	(交代)	
小児内分泌	—	—	—	—	西門	
●予防接種・乳児健診は10日前までにご予約ください。詳しくは受付にお問い合わせください。						

診療科目		月	火	水	木	金
脳神経外科	服部	和田	稲尾	(交代)	岡本	
	木部	—	波多野		藤谷	
	羽生	—	伊藤		—	
皮膚科	佐藤	澤田	澤田	澤田	澤田	
	井上	佐藤	佐藤	佐藤	佐藤	
	今井	井上	井上	井上	井上	
泌尿器科	服部	平林	永山/松井	PM 松井	服部	
	鈴木(省)	—	川西	加藤(隆)	平林・松井/永山	
女性泌尿器外来	加藤(久)	加藤(久)	—	加藤(久)	—	
	鈴木(省)	鈴木(省)	PM 加藤(久)	加藤(久)(新患)	—	
●新患は(木)にご来院ください。						
産婦人科	新患	安藤	廣村	栗林	齋藤	水野
	再診	大西/PM奥原	水野/PM木村	坂堂	廣村/PM西子	木村/PM大西
	生殖内分泌・内視鏡	齋藤	安藤	—	安藤	齋藤
	化療外来	—	(交代)	(交代)	(交代)	—
	妊婦診	栗林	三澤	夫馬	上田	坂田
		津田	—	—	—	津田
	パースセンター	上田	PM 正橋/朝比奈	—	—	—
		—	坂田	—	三澤	—
	助産師	助産師	助産師	助産師	助産師	助産師
	眼科	佐藤	(交代)	佐藤	(交代)	小林
(交代)		(交代)	(交代)	(交代)	(交代)	
耳鼻咽喉科	新患	寺田	鈴木(洋)	柘植	鈴木(克)	大西
	再診	柘植	寺田	寺田	柘植	鈴木(洋)
		大西	鈴木(克)	鈴木(洋)	大西	鈴木(克)
リハビリテーション	堀井	洪	石川	井上	山本	
放射線科	山田	山田	山田	山田	山田	
	高瀬	高瀬	高瀬	高瀬	高瀬	
●詳細は受付にお問い合わせください。						
歯科口腔外科	新患	大岩	佐藤	(交代)	長縄	(交代)
	再診	佐藤	大岩	—	大岩	—
		長縄	長縄	—	佐藤	—
早川	早川	—	早川	—		
緩和ケア科	緩和ケア外来	火曜日 PM 河合	水曜日 PM 湯浅			


診療科目		月	火	水	木	金
一般消化器外科	宮田	竹内	湯浅	永井	宮田/永井	
	三宅	吉岡	奥野	神原/PM竹内	三宅	
	鶴田	長尾	浅井	深田	水野	
乳腺内分泌外科	—	田中/PM後藤	後藤	後藤・田中	PM (交代)	
心臓外科	澤木	伊藤(新患)・折居	前川	柳澤	伊藤(新患)・所	
	伊藤(新患)・尾関	—	—	—	—	
血管外科	—	山本	錦見(新患)	徳永	—	
呼吸器外科	森/福本	森/PM森	森	—	森	
小児外科	村瀬	村瀬	—	—	—	

診療科目		月	火	水	木	金
禁煙外来	—	毎週火曜日(13時~15時) 石川				
形成外科	林/菱田	—	林	—	菱田	
整形外科	新患	長谷	山賀	井戸	田中	風間
	再診	井上	堀井	井上	堀井	石川
		洪	山本	八木	洪	八木
		風間	石川	山賀	山本	長谷
—	大塚・田中	—	大塚	井戸	—	

## 外来診療のご案内

- ◆初診 …………… 総合案内で『診療申込票』に必要事項をご記入の上、保険証・(初めて受診される方) 紹介状・各種医療証書を添えて、新患受付にお出ください。
- ◆診療受付時間 …… 午前8時20分~午前11時 (緊急および予約されている方はこの限りではありません)
- ◆休診日 …………… 土曜・日曜・祝日 年末年始(12月29日~1月3日) 日本赤十字社創立記念日(5月1日)
- ◆セカンドオピニオン …… 詳しくは患者相談室までお問い合わせください。
- ◆専門外来 …………… 患者相談室 電話052-485-3503(直通)

お問い合わせ先 **052-481-5111** (代表)

 当院は、病院敷地内全面禁煙です。ご理解とご協力をお願いいたします。

## 人間ドックのご案内

年に一度の健康管理をしてみませんか?

- ◆健康管理センター …… 電話にてお問い合わせください(予約制です)
- ◆受付時間 …………… 月~金曜日(休診日を除く)午前8時50分~午後5時20分 電話052-471-3855(直通)

休診情報はホームページでご覧いただけます。

<http://www.nagoya-1st.jrc.or.jp/>

TOP » 診療科部門 » 休診情報



名古屋第一赤十字病院

日本赤十字社

〒453-8511 名古屋市中村区道下町3丁目35番地  
TEL.052-481-5111(代表) FAX.052-482-7733  
<http://www.nagoya-1st.jrc.or.jp/>

## 理念

皆さまとの出会いを一期のことと心得、その痛みを分かちあい、苦しみを共にしつづ、一日も早く健康の幸せを喜びあえるよう努めます。

## 基本方針

- 1 皆さまが安心できる癒しの森といたします。
- 2 高度・良質で安全な医療をいたします。
- 3 災害救護活動を積極的に行います。
- 4 周産期・小児及び救急医療を充実します。
- 5 医療連携を密にして地域完結型の医療を目指します。
- 6 職員の教育・研修を推進します。
- 7 健全経営を維持するように努めます。

## 臨床研修の理念

医療に必要な不可欠な知識や技術の習得により、いかなる状況下でも人間の命と健康、尊厳を守る能力を身につけることを目的とする。名古屋西部という都市部における社会構造・高齢化など地域にとって必要な医療を理解し、在宅医療などの社会医療サービスとの連携をはかり、地域医療貢献の修得を目的とする。